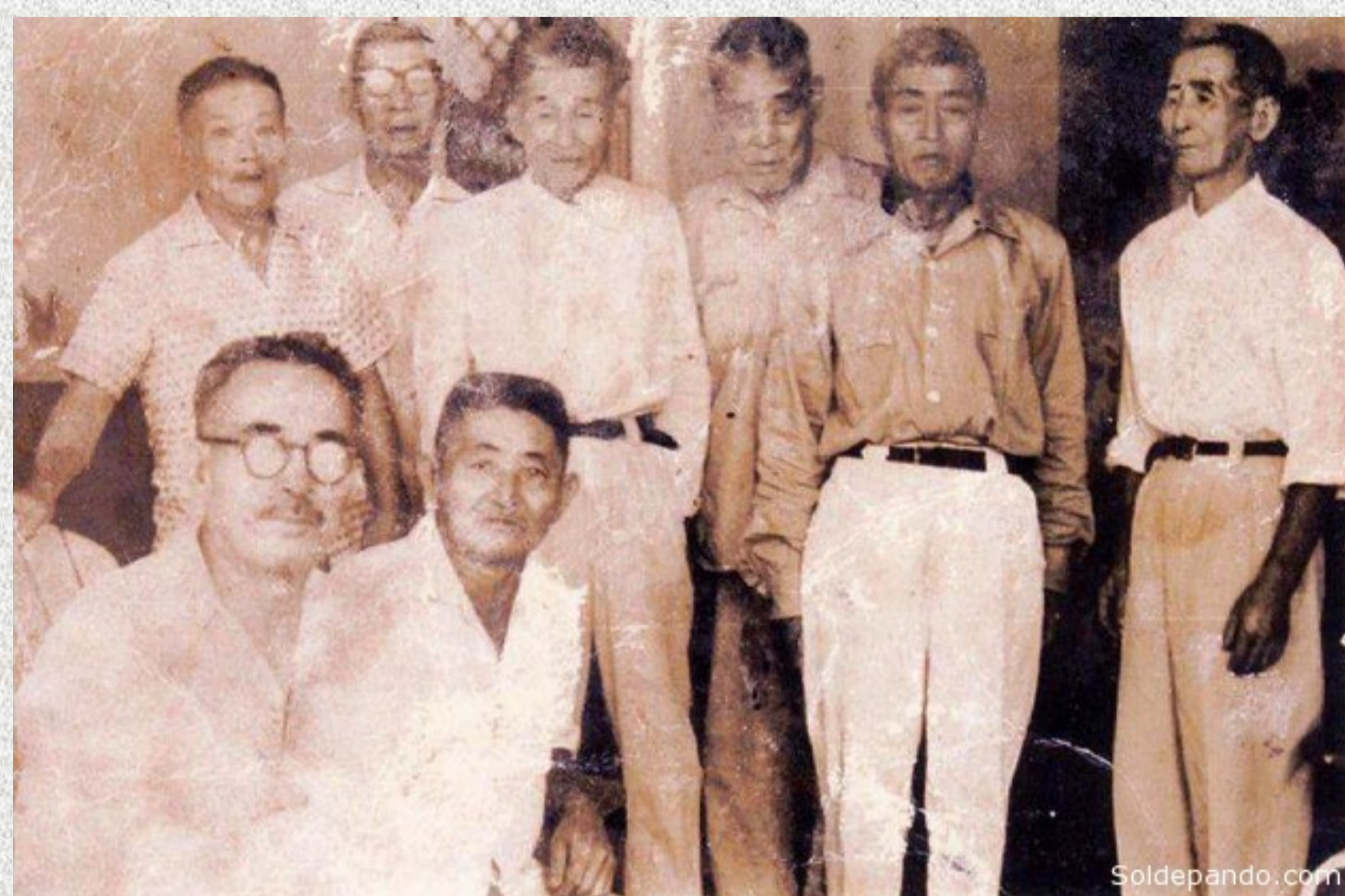


Inmigrantes japoneses en Pando

COBIJA

Se considera que el señor Kosaburo Nishikawa fue el primer japonés residente en la ciudad de Cobija desde 1916, quien se dedicó a la sastrería por una década y posteriormente fue dueño de una tienda de abarrotes.



Japoneses que vivieron en Pando en la década de 1950

Se estima que en la misma época vivían cientos de sirigueros japoneses en los bosques de goma y que posiblemente los mismos bautizaron las tierras con nombres japoneses como Japón, Tokio, Yokohama, Mukden, Hiroshima, Nagasaki, Puerto Arturo, etc.

A inicios del año 1920 después de terminar la bonanza de la goma, muchos sirigueros japoneses salieron de los bosques y se asentaron en Cobija, Porvenir y otras regiones.

En 1925 se estableció el Centro Japonés de Cobija como ventanilla de trámites de los inmigrantes japoneses.

Después de la Segunda Guerra Mundial, los *niseis* o hijos de los inmigrantes, contribuyeron a la comunidad pandina como políticos, funcionarios públicos, comerciantes, agricultores, maestros, médicos, abogados entre otros.

En 1964, se construyó el cenotafio de los antepasados japoneses por iniciativa del Embajador de Japón, señor Eiji Kawasaki con la colaboración del gobernador de Pando, Ernesto Nishikawa.



Ernesto Nishikawa, Gobernador de Pando



Descendiente de quinta generación (izquierda) y de tercera generación (derecha) en Santa Fé, Villa Nueva, Pando, 2017

PORVENIR

Se estima que unos cien japoneses sirigueros residían en o cerca de la ciudad de Porvenir entre 1915 y 1918. Según datos del año 1970, la comunidad nikkei del Porvenir era asimilada completamente a la sociedad boliviana, cuya población en su mayoría se dedicaba a la agricultura.

El Club Boliviano Japonés de Porvenir fue refundado el 22 de abril de 2018.



Descendientes japoneses de Porvenir