



Gobierno Autónomo Departamental de La Paz
Secretaría de Desarrollo Económico y Transformación Industrial

ESTRATEGIA Y PLAN DE APOYO A MICRO Y PEQUEÑAS EMPRESAS

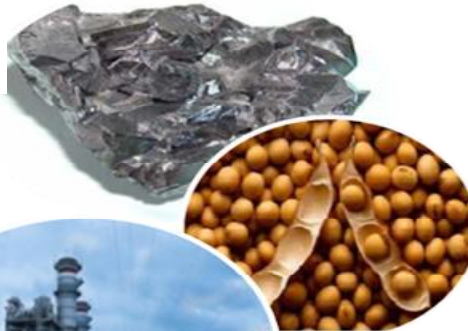
Noviembre 2016

Lic. Ronald Pereira Peña

1. PERFIL EXPORTADOR DE BOLIVIA

Bolivia: Principales productos de exportación, 2015
(En porcentajes y millones de dólares)

**Minerales
de Zinc**
15.96%
866



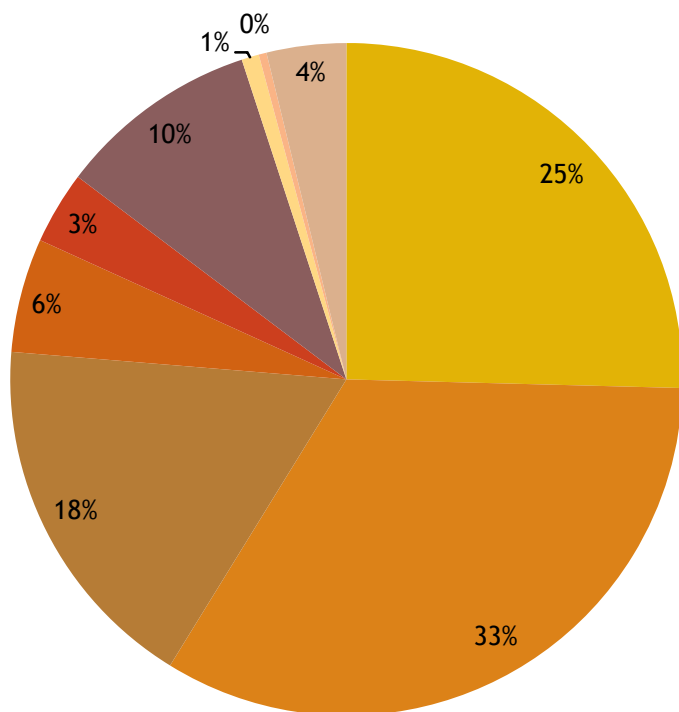
**Productos de
Soya**
14.57%
791

**Gas
Natural**
69.47%
3.371

En términos porcentuales podemos decir que para el año 2015 el 69.47% de las exportaciones fueron de Gas Natural, 15.96% minerales de zinc y 14.57 a soya.

1.1. BOLIVIA – EXPORTACIONES POR DEPARTAMENTO

Bolivia: Exportaciones según departamento (expresado en porcentajes)

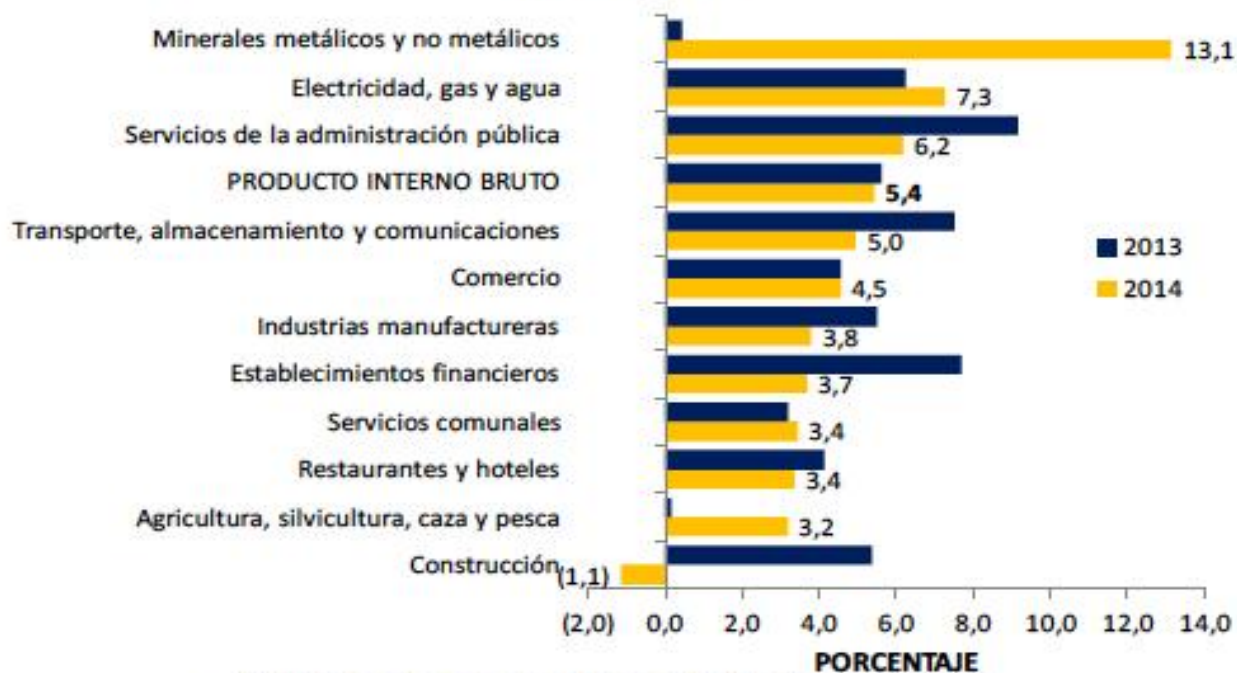


- Santa Cruz
- Tarija
- Potosí
- Oruro
- Cochabamba
- La Paz
- Chuquisaca
- Pando
- Beni

La relación de las exportaciones por departamento muestra que el mayor porcentaje de las exportaciones las realiza el departamento de Santa Cruz con un 33% del total de las exportaciones nacionales, seguido del departamento de Cochabamba con el 25%, Potosí con 18% y en cuarto lugar el departamento de La Paz con 10% del total de las exportaciones nacionales

2. LA PAZ – EXPORTACIONES SECTORIALES

**VARIACIÓN DEL PRODUCTO PACEÑO POR SECTOR ECONÓMICO
AÑOS 2013 Y 2014**



FUENTE: elaboración propia en base a datos del Instituto Nacional de Estadística.

En el caso de las exportaciones paceñas, estas totalizaron los 844,2 millones de dólares en 2015, cifra similar a la de la gestión 2013 pero inferior a la de 2014 en 602,1 millones o en términos relativos en 41,6% menos. Mientras los minerales cayeron en 49,7%, o sea la mitad de su valor de 2014, los productos no tradicionales en conjunto lo hicieron en 2,0%. Uno de los productos más importantes de exportación del departamento a partir del año 2010 es el oro.

3. LA PAZ – EXPORTACIONES CON/SIN ORO

EXPORTACIONES PACEÑAS TOTALES Y SIN ORO
AÑOS 2005 - 2015



FUENTE: elaboración propia en base a datos del Instituto Nacional de Estadística.

* Oro corresponde a la agregación de oro metálico y desechos y amalgamas de metal precioso.

En 2015 de los 17 principales productos de exportación (que representan las del 95%) sólo 3 aumentaron sus ventas al exterior: joyería de oro (40.1 millones), minerales de estaño (3,0 millones) y nueces de Brasil (1,7 millones); el mineral de plomo se mantuvo invariable. Los restantes 13 productos se contrajeron, destacándose el otro metálico con una caída de 506,2 millones de dólares y estaño metálico con 70,0 millones.

3.1 LA PAZ – EXPORTACIONES 2015

Los últimos reportes del INE a agosto del 2016 muestran que las exportaciones del departamento de La Paz, en los últimos años se han concentrado Principalmente en el Oro, Joyería en oro, Mineral de zinc, Estaño y Productos textiles de camélidos.

La Paz: Exportaciones según principales productos 2015 (En millones de dólares)



3.2 LA PAZ - PRODUCCIÓN GANADERA

La Paz: Principales especies de ganado censo agropecuario 2013



Conejos
36.329



Llamas
36.329



Cuyes
36.329



Alpacas
36.329

En el campo de la ganadería, la especie con mayor cantidad de cabezas es el de ganado ovino con 1.799.374 cabezas. Sin embargo el potencial del departamento es la cría de camélidos entre llamas con 448.324 cabezas y alpacas con 305.467.

También se identifica potencial avícola, aunque no al mismo nivel que el de camélidos.

4. EXPORTACIONES A JAPÓN 2015

Producto	Bolivia exporta hacia Japón		
	Valor 2015, en miles US\$	Tasa de crecimiento anual en valor entre 2011-2015, %, p.a.	Participación en las exportaciones de Bolivia, %
Minerales de cinc y sus concentrados	276.702,00	-4,00	32,00
Minerales de plomo y sus concentrados	12.710,00	-23,00	9,50
Minerales de plata y sus concentrados	104.303,00	-8,00	18,40
Minerales de cobre y sus concentrados	1.866,00		4,00
Madera, incl. frisos para parkés, sin ensamblar, perfilados longitudinalmente con lengüetas, ...	310,00	41,00	1,60
Judías "porotos, alubias, frijoles, fréjoles" común "Phaseolus vulgaris", seca y desvainada, ...	70,00	-34,00	0,40
Hojas para chapado, incl. las obtenidas por cortado de madera estratificada, para contrachapado ...	281,00	80,00	2,60
Café sin tostar ni descafeinar	981,00	15,00	9,70
Madera aserrada o desbastada longitudinalmente, cortada o desenrollada, incl. cepillada, lijada ...	37,00	73,00	0,50
Artículos de joyería y sus partes, de plata, incl. revestida o chapada de metal precioso "plaqué" ...	1,00		-
T-shirts y camisetas, de punto, de algodón	4,00		0,10
Semilla de sésamo "ajonjolí", incl. quebrantada	3.924,00	-16,00	45,20
Quinoa "Chenopodium quinoa"	674,00	38,00	0,60

Fuentes: Cálculos basados en estadísticas de UN COMTRADE.

5. JAPÓN IMPORTA DESDE EL MUNDO

En términos de relaciones comerciales entre Bolivia y Japón enmarcado en el sistema generalizado de preferencias (SGP) de Japón, los productos que entran bajo este tratamiento son:

Productos agrícolas y de pesca: Japón garantiza el tratamiento preferencial a determinados productos de 337 partidas arancelarias.

Productos industriales (productos manufacturados, excepto crudos de petróleo, algunos textiles, madera contrachapada y algunas pieles de peletería y calzados): Japón concede tratamiento preferencial a determinados productos industriales de 3.141 partidas arancelarias.

DESCRIPCIÓN DEL PRODUCTO	
Oro platinado en bruto.	Aceite de soya.
Alcohol etílico.	Aceites esenciales de limón
Plátanos frescos o secos.	Desperdicios de aluminio.
Aceite de girasol o cártamo en bruto.	Semillas de maíz para siembra.
Maíz.	Carne deshuesada de bovinos, fresca o refrigerada.
Cacahuates sin cáscara, semillas para siembra.	Cerveza de malta.
Asientos con armazón de madera sin relleno.	Habas de soja.
Sorgo en grano.	

Fuentes: Cálculos basados en estadísticas de UN COMTRADE.

6. PROPUESTA DE INTERVENCION DEL PROGRAMA DEPARTAMENTAL DE FORTALECIMIENTO A LAS MIPYMES DE LA PAZ DEL GADL

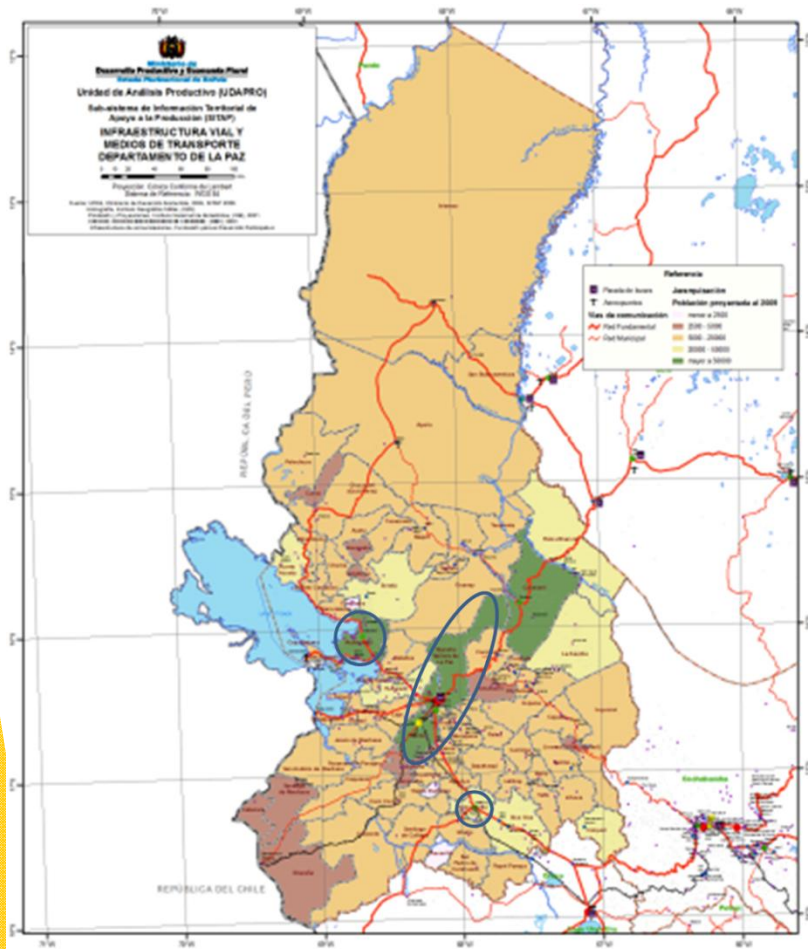
El Gobierno Autónomo Departamental de La Paz, lanza esta iniciativa para reforzar el trabajo de apoyo a grupos de productores con enfoque empresarial, apoyo específicamente a micro, pequeñas y medianas empresas de las 7 regiones del departamento, mediante una metodología orientada a la intervención directa es decir la implementación de procesos de capacitación continua con las unidades productivas, asistencias técnicas y una intervención indirecta a través la articulación de actores y la posibilidad de gestionar recursos través de organismos privados. Así también se ha considerado la creación y gestión de pequeños y medianos emprendimientos público privados en el marco de los objetivos del Programa.

El Gobierno Autónomo Departamental de La Paz, lanza el Programa de Departamental de Fortalecimiento a las MIPYMES de La Paz con los siguientes objetivos:

- Inspirar un dialogo estratégico entre actores de las cadenas de valor para generar encadenamientos productivos.
- Propiciar oportunidades de negocios para MIPYMES principalmente en el mercado de empresa a empresa (E2E) en cadenas de valor seleccionado.
- Fortalecer la relación con las entidades públicas, organizaciones civiles, de cooperación y otras, diseñando iniciativas conjuntas en todos sus niveles.
- Fortalecer las acciones de articulación inter-intra sectorial e institucional.
- Crear un mecanismo institucional de análisis y elaboración de estrategias empresariales.

Para lograr estos objetivos el Gobierno Autónomo Departamental de La Paz, está invirtiendo Bs. 1.000.000,00 anuales (Un millón de bolivianos 00/100).

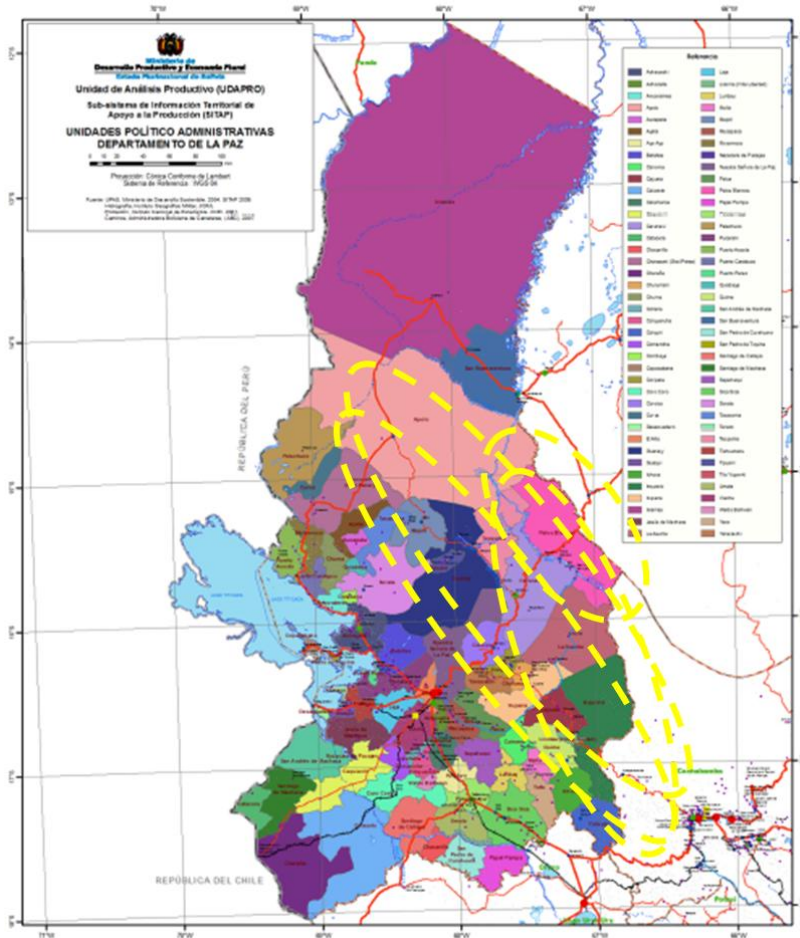
7. CARACTERÍSTICAS ECONÓMICAS DEL DEPARTAMENTO DE LA PAZ



El Departamento de La Paz concentra el 25,2% del PIB nacional y alberga al 26,7% de la población nacional, de la cual aproximadamente el 64,3% se encuentra dentro lo que se denomina el “Área Metropolitana”, conformada por los Municipios de: La Paz, Palca, Mecapaca, Achocalla, El Alto y Viacha.

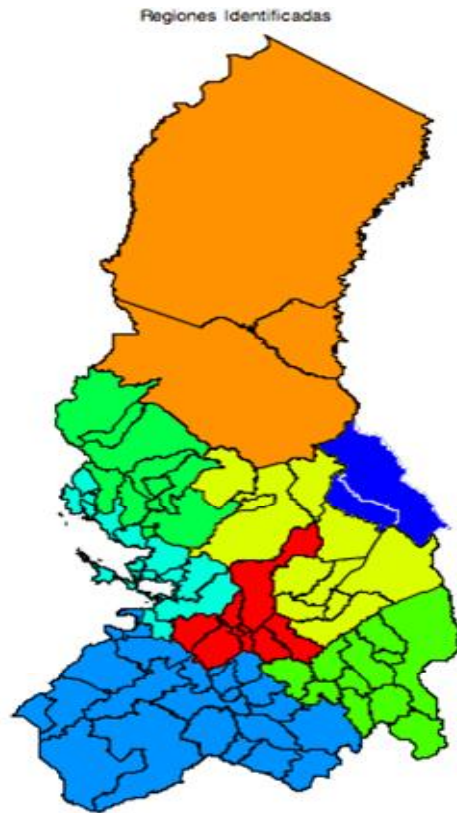
Estas características particulares de la región Metropolitana, hacen que ésta deba ser considerada como una región económica en sí misma, con características económicas propias emergentes de esa cualidad urbana especial.

8. MACROREGIONES GEOGRÁFICAS DEL DEPARTAMENTO DE LA PAZ



- ▶ **AMAZONAS**
 - ▶ Temperatura 28°C
 - ▶ Precipitación 2.200mm
 - ▶ Relieve 3% - 35%
 - ▶ Altitud 200msnm
 - ▶ Cobertura tipo boscoso y bofedales
- ▶ **VALLES Y YUNGAS**
 - ▶ Temperatura 28°C y 12°C
 - ▶ Precipitación 1.400mm
 - ▶ Relieve hasta el 70%
 - ▶ Altitud 600 a 2.500msnm
 - ▶ Cobertura tipo arbustiva y cultivable
- ▶ **ALTIPLANO**
 - ▶ Temperatura 16°C y 0°C
 - ▶ Precipitación 1.000mm y 400mm
 - ▶ Relieve 3%
 - ▶ Altitud sobre los 3.000msnm
 - ▶ Cobertura tipo boscoso y bofedales

9. REGIONES IDENTIFICADAS DEL DEPARTAMENTO DE LA PAZ



Altiplano Sur	Altiplano Norte	Valles Sur	Yungas
Ayo Ayo	Achacachi	Cairoma	Caranavi
Calacoto	Ancoraimes	Cajuata	Chulumani
Calamarca	Batallas	Colquiri	Coripata
Caquiaviri	Chua Cocani	Ichoca	Coroico
Catacora	Copacabana	Inquisivi	Guanay
Chacarilla	Escoma	Licoma	Irupana
Charaña	Huarina	Luribay	La Asunta
Collana	Huatajata	Malla	Mapiri
Colquencha	Humanata	Quime	Teoponte
Comanche	Pucarani	Sapahaqui	Tipuani
Coro Coro	Puerto Acosta	Yaco	Yanacachi
Desaguadero	Puerto Carabuco		
Guaqui	Puerto Perez	Valles Norte	Amazonas Sur
Jesus de Machaca	San Pedro de Tiquina	Aucapata	Alto Beni
Nazacara de Pacajes	Santiago de Huata	Ayata	Palos Blancos
Papel Pampa	Tiahuanacu	Charazani	
Patacamaya		Chuma	Amazonas Norte
San Andrés de Machaca	Metropolitana	Combaya	Apolo
San Pedro de Curahuara	Achocalla	Curva	Ixiamas
Santiago de Callapa	El Alto	Mocomoco	San Buena Ventura
Santiago de Machaca	Laja	Pelechuco	
Sica Sica	Mecapaca	Quimbaya	
Taraco	La Paz	Sorata	
Umala	Palca	Tacoma	
Waldo Ballivian	Viacha	TitoYupanqui	

10. PROGRAMA DEPARTAMENTAL DE FORTALECIMIENTO A LAS MIPYMES DE LA PAZ

COMPONENTE 1
FORTALECIMIENTO
EMPRESARIAL

COMPONENTE 2
OPORTUNIDADES
COMERCIALES

COMPONENTE 3
INTERNACIONALIZACION
DE EMPRESAS

10.1 INCIDENCIA DEL PROGRAMA MIPYME'S



Sectores y rubros diferenciados de los tradicionales, de acuerdo a la realidad de las regiones del departamento de La Paz.



Biocomercio



Orientar acciones a la creación y gestión de pequeños y medianos emprendimientos público-privados.



Fortalecimiento de redes.



Desarrollo de proveedores.- Brindar a las empresas micro, pequeñas y medianas apoyo orientado a subsanar deficiencias con respecto a las demandas del mercado.

Fortalecer las capacidades de las MIPYMES identificadas en las regiones del departamento

Como un incentivo de mercado y comercialización de bienes para conservar la biodiversidad promoviendo el desarrollo sostenible para mitigar la pobreza.- Recolección, producción, procesamiento y comercialización de bienes y servicio derivados de la biodiversidad nativa bajo criterios de sostenibilidad ambiental, social y económica.

Generación de oportunidades para aquellas MIPYMES que requieren inversión de capital para ofrecer nuevos productos y entrar a nuevos mercados, lo que la hace más competitiva frente a otras empresas más grandes

Articular acciones con organismos públicos y privados, abordar la dinámica de trabajo con otras organizaciones en favor del desarrollo de las MIPYMES de las regiones del departamento de La paz

Sustitución de importaciones

10.2 ESTRATEGIA DE INTERVENCIÓN DEL PROGRAMA MIPYME`S

MIPYMES del ámbito rural o periurbano.

MIPYMES con carácter de transformadoras, el foco del programa está centrado en añadir valor a la producción mediante la transformación y/o comercialización en mercados formales e informales

MIPYMES con carácter de transformadoras, el foco del programa está centrado en añadir valor a la producción mediante la transformación y/o comercialización en mercados formales e informales

10.3 RUBROS PRIORIZADOS

En el marco de la intervención del programa en las 7 regiones del departamento de La Paz (Altiplano Norte, Altiplano Norte, Valles del Sur, valles del Norte, Yungas, Amazonía y la región metropolitana) se han priorizado los sectores que intervendrá el Programa durante el periodo 2017 – 2019.

Rubros de intervención	Demandas para mejorar oferta
Textiles y confecciones de camélidos	<ul style="list-style-type: none">- Acceso a capital- Diseño de productos- Mercados externos
Biocomercio	<ul style="list-style-type: none">- Envases y presentación- Control de calidad de productos- Acceso a capital y tecnología
Manufacturas de madera	<ul style="list-style-type: none">- Materia prima de calidad- Combinación de materiales- Acabado de muebles
Manufacturas de cuero	<ul style="list-style-type: none">- Materia prima- Cambio de mercados- Revestimiento de vehículos
Alimentos procesados	<ul style="list-style-type: none">- Duración del producto- Producción a escala- Certificación orgánica

10.4. LA PAZ: IDENTIFICACION DE RUBROS Y SECTORES PRODUCTIVOS POR REGION

Regiones	Agrícola	Pecuaria	Industrial - Servicios
Altiplano Norte	Papa	Avícola	Lacteos
	Quinua	Obino	Turismo
	Forrajes (Alfalfa; Cebadas)	Bovino	Piscícola
Altiplano Sur	Papa	Ovinos	Lacteos
	Quinua	Avícola	Transporte y Almacenamiento
	Forrajes (Alfalfa; Cebadas)	Llamas	Turismo
Valles Norte	Hortalizas y Frutas (chirimoya, durazno, paltas, Banana)	Ovinos	Carne
	Café	Avícola	
	Papa	Llamas y Alpacas	
Valles Sur	Papa	Ovinos	Turismo
	Forrajes (Alfalfa; Cebadas)	Bovinos	Minería
	Hortalizas Frutas (duraznos, uva, mandarina y manzana)	Llamas	
Yungas	Coca (*)	Avícola	Turismo de aventura
	Frutas tropicales (Naranja)	Ovinos	Minería del oro
	Café	Porcinos	Miel
Amazonía Norte	Frutas tropicales (Naranja, Ba	Avícola	Turismo
	Madera	Bovino	Carne
	Café	Porcinos	Lacteos
Amazonía Sur	Castaña y cacao	Avícola	Turismo
	Madera	Bovino	Carne
	Azucar	Porcinos	Lacteos
Metropolitana	Hortalizas	Avícola	Textiles y manufacturas
	Papa	Porcinos	Metalmechanica
		Bovino	Productos de Madera
			Alimentos y Bebidas (Molineria, carne y lacteos)

11. PRINCIPALES PAÍSES DE EXPORTACIÓN.



País	Exportaciones (Enero de 2015) en millones de dólares
Brasil	240
Argentina	155
Estados Unidos	121
Japón	54
Colombia	46
Bélgica	31
China	30
Otros	118
TOTAL	796

Fuente: Instituto Nacional de Estadística INE

12. LA PAZ – OFERTA EXPORTABLE

